

# 資 料

## 【目 次】

○江別市立病院の役割とあり方を検討する委員会設置要綱	1
○委員名簿	2
○市立病院・地域医療検討特別委員会審査報告	3
○江別市立病院シンポジウム開催結果	5
○江別市及び近隣町村の病院・診療所の状況	6
○江別市立病院の理念等	7
○江別市立病院の沿革	8
○江別市立病院組織機構図	9
○江別市立病院診療科別医師数の状況	10
○病棟の状況	11
○江別市病院事業会計決算等の推移	12
○診療科別延べ患者数の推移	14
○令和元年度診療収益の状況	16
○江別市立病院新公立病院改革プラン	別冊
○協議の進め方	17



# 江別市立病院の役割とあり方を検討する委員会設置要綱

(令和元年7月1日 市長決裁)

## (設置)

第1条 江別市立病院（以下「市立病院」という。）が、江別市と近隣市町村を含む地域において、必要とされる医療を持続的に提供できる体制を確保するため、市立病院が担うべき役割と診療体制、経営安定化、公的支援の水準等の検討を行う、江別市立病院の役割とあり方を検討する委員会（以下「委員会」という。）を設置する。

## (所掌事項)

第2条 委員会は、市長の諮問に応じ、次に掲げる事項を調査及び審議し、その結果を市長に答申するものとする。

- (1) 市立病院が担うべき医療に関する事項
- (2) 市立病院の診療体制に関する事項
- (3) 市立病院の経営改善に関する事項
- (4) その他市長が必要に応じ諮問したことに関する事項

## (組織)

第3条 委員会は、委員15名以内をもって組織する。

- 2 委員は、市民及び学識経験者のうちから市長が委嘱する。
- 3 委員の任期は、委嘱の日から最終の答申を行う日までとする。
- 4 委員が欠けた場合における補欠委員の任期は、前任者の残任期間とする。
- 5 市長は、特別の理由があると認めるときは、任期中であっても委員を解職することができる。

## (職務)

第4条 委員会に委員長及び副委員長を置く。

- 2 委員長及び副委員長は、委員の互選によって定める。
- 3 委員長は、委員会を代表し、議事その他の会務を総理する。
- 4 副委員長は、委員長を補佐し、委員長に事故があるときは、その職務を代理する。

## (招集等)

第5条 委員会は、委員長が招集する。

- 2 委員会は、委員の半数以上が出席しなければ会議を開くことができない。
- 3 委員会の議事は、出席委員の過半数で決し、可否同数のときは、委員長の決するところによる。
- 4 委員長は、必要があると認めるときは、委員以外の者を会議に出席させ、意見を聴くことができる。

## (専門委員会)

第6条 委員会の決定により専門委員会を置くことができる。

- 2 専門委員会は、委員会の委任を受けて委員会の所掌事項のうち、特に専門性を必要とするものについて調査及び審議を行う。
- 3 専門委員会は、委員長の指名した委員で組織する。
- 4 前条の規定は、専門委員会の審議について準用する。

## (庶務)

第7条 委員会の庶務は、市立病院事務局管理課において処理する。

## (委任)

第8条 この要綱に定めるもののほか、委員会に関し必要な事項は、委員長が別に定める。

## 附 則

この要綱は、令和元年7月1日から施行する。

# 江別市立病院の役割とあり方を検討する委員会 委員名簿

(令和元年8月16日現在)

区分	氏 名	所 属 及 び 役 職	備 考
医療に識見を有する委員	西 澤 寛 俊	社会医療法人恵和会西岡病院 理事長	
	野 呂 英 行	一般社団法人江別医師会 会長	
	寶 金 清 博	北海道大学 名誉教授	
	樋 口 春 美	公益社団法人北海道看護協会 一般理事	
	野 村 裕 之	一般社団法人札幌薬剤師会江別支部	
学識者	石 井 吉 春	北海道大学公共政策大学院 客員教授	
有する委員を 経営に識見を	水 野 克 也	税理士法人札幌中央会計 代表社員 (公認会計士・税理士)	
	後 藤 則 史	連合北海道江別地区連合 会長	
行政機関	森 昭 久	石狩振興局技監兼保健環境部長 (江別保健所長)	
市内団体	長 野 芳 治	江別市自治会連絡協議会 理事	
	中 田 香	江別消費者協会 理事	
市民	高 田 明	公募	
	鈴 木 笑 子	公募	

## 市立病院・地域医療検討特別委員会審査報告

(平成31年3月22日 最終報告)

ただいま議題となりました、当特別委員会の所管事務調査報告について、ご報告申し上げます。

市立病院は、平成18年の医師の大量退職によって、厳しい経営状況に陥りながらも、関係者のたゆまぬ努力で、平成25年度には経常収支の黒字化を実現しました。しかしながら、平成28年に専門的な知見を有する総合内科の指導医が退職したことなどが発端となり、医師不足がさらに深刻化し、再び厳しい経営状況に直面いたしました。

このような状況から、本市議会では、経営健全化に向けたさらなる検討・研究を続けていくに当たって、新公立病院改革プランの進捗状況を検証するなど、多角的な視点から調査を行うため、平成29年6月に市立病院・地域医療検討特別委員会を設置いたしました。

当委員会では、市立病院の医療提供体制と、患者の利用実態をはじめ、病診連携の状況や、病院事業会計の資金の流れと一般会計繰入金の推移のほか、さらには、経営形態の見直しに向けた検討状況などについて担当部局から報告、説明を受ける中で、市立病院の経営実態などについて調査を進めてまいりました。

とりわけ、市立病院が担うべき役割、医師の確保、病診連携のあり方、経営形態の見直しの4項目を経営再建のために特に重要な課題と位置づけて、鋭意調査を進めたほか、経営健全化や将来の見通しについて理事者の見解をたしました。

これらの調査を通して明らかとなった、市立病院再建のために取り組むべき課題について、いくつか申し上げます。

現在の市立病院は、深刻な医師不足の状況にあり、安定的な患者の受け入れと、持続可能な経営を行うためには、医師の招聘と定着化が最優先課題として挙げられることから、より一層、大学医局や民間医療機関に対する医師の派遣要請に取り組む必要があると考えます。

また、市立病院は総合内科医教育センターを設置し、医師の養成に努めてきたことから、優秀な指導医を早急に確保し、研修医の受け入れ態勢を整備する必要があります。

さらに、高齢化の進展などにより、今後は、医療ニーズの多様化が見込まれることから、市立病院が果たすべき役割を明確にして、民間医療機関との適切な分担のもと、病診連携の強化に向けた取り組みを進め、医療提供体制を構築する必要があります。

次に、市立病院は、平成２６年２月に経営健全化計画を、平成２９年３月には新公立病院改革プランをそれぞれ策定しておりますが、現状の診療体制をもとに、実効性のある計画に見直し、確実な進行管理を行う必要があります。

また、新公立病院改革プランでも述べられているとおり、経営形態の見直しについては、複数の選択肢が示されておりますが、地域医療に与える影響が計り知れないことから、経営形態の変更による効果や国からの財政措置などについて十分な分析を行うとともに、あらゆる面からの検証が必要であります。

なお、検証の結果、地方公営企業法の全部適用を進める場合には、あわせて、病院経営の専門業務に特化した病院職員のプロパー化に向けた検討が必要であると考えます。

そのほか、ＤＰＣ制度や地域包括ケア病棟の導入、経費削減など、さまざまな経営改革に努められてきたものの、経営状況は年々厳しさを増しております。

その結果、平成２７年度に一般会計から７億５，０００万円を借り入れたのに続き、今年度は、さらに６億円を借り入れることとなり、病院事業会計のみならず、市の一般会計の体力を低下させる一因にもなっていることから、公費負担を含めた病院事業会計のあり方について検証する必要があります。

これまで申し上げた課題を短期間で解決するのは容易なことではありませんが、市立病院再建に向けた経営改革を進めるためには、専門的な知識や豊富な経験を有する者に助言などを求める場の設置を検討するとともに、市民に対しては、日ごろから、経営状況などの情報発信や丁寧な説明に努めることで、地域に開かれた市立病院となるような取り組みを進める必要があると考えます。

以上が、採算性の確保が困難とされる、救急・小児・周産期・精神科医療の急性期医療を担いながら、地域における基幹的な医療機関としての機能を十分発揮していただくために市立病院が取り組むべき課題としてまとめたものであります。

よって、市立病院におかれましては、これらの報告を踏まえ、さらなる経営改善に取り組まれるとともに、病院再建に向けて全力を傾注していただくことを期待するものであります。

最後に、特別委員各位におかれましては、長期間にわたり鋭意調査に当たっていただきましたほか、病院事務局をはじめ、関係各位には、多大なご協力を賜りましたことに、厚くお礼を申し上げます。

なお、当特別委員会は、以上のことから所期の目的を達成し、調査を終了いたしましたので、しかるべくお取り計らいくださるようお願い申し上げまして、市立病院・地域医療検討特別委員会の所管事務調査報告とさせていただきます。

以上であります。

# 江別市立病院シンポジウム

「今後の江別市の地域医療を守るために市立病院は何をしていくか。」

## 開催結果

### 1 開催日時・場所

〔日時〕 平成31年1月21日（月）19時00分から21時30分頃まで

〔場所〕 江別市立病院2階 講義室

### 2 参加者の概要 129名（市立病院職員含む）

### 3 シンポジウムの議事次第

#### （1）開会

#### （2）市長挨拶

#### （3）シンポジウム

##### ①市立病院の現状報告（配布資料に基づき、事務局から説明）

（江別市の人口動態、市内病院・診療所における診療科目の状況、医師数の状況、診療収益の状況、病院事業収益・費用の推移、経常収支比率・医業収支比率の推移）

##### ②出席者意見

- ・ 富山光広 氏 江別市立病院 院長
- ・ 西澤寛俊 氏 江別市立病院経営健全化評価委員会委員長
- ・ 樋口春美 氏 江別市立病院経営健全化評価委員
- ・ 三好 昇 氏 江別市長

### 4 意見交換（主な意見・提言等）

- ・ 経営健全化評価委員として経営改善の処方箋を出したのか  
⇒経営指標とともに公立病院としての役割を考慮した上で助言を行ってきている。  
国の制度改革の流れも踏まえた上で評価することが必要と考えている。
- ・ 経営健全化評価委員からの提言をどのように受け止めているのか。  
⇒平成18年以降、内科医確保を優先的に進めてきた。この他産婦人科の再開も行った。  
次の課題である経営改善に取り組む前に、医師の退職に伴って元に戻ってしまった。
- ・ 医師が集まらないのが理解できない。交通の便を改善して欲しい。
- ・ 幅広く市民の声を聞き、専門科、医者、看護師の意見を聞く、そういう体制を立ち上げ  
取り組んでいただきたい。  
⇒専門的な立場の方も含め、多くの市民の方からどういう意見を聞き、どういう対応  
をしていくのか検討したい。

### 5 総 括

### 6 閉 会

## 江別市及び近隣町村の病院・診療所の状況

平成31年4月1日現在

### 病 院

市町村名	医療機関名	一般病床 (うち地域包括ケア)	療養病床 (うち介護)	精神病床	合計
江別市	江別市立病院	278 (44)		59	337
	野幌病院	23	46		69
	溪和会江別病院	199			199
	江別谷藤病院	122 (14)			122
	友愛記念病院		133 (60)	79	212
	江別すずらん病院			234	234
	合計（6病院）	622	179	372	1,173
南幌町	町立南幌病院	26	54		80
長沼町	町立長沼病院	84		44	128
栗山町	栗山赤十字病院	96	40		136
合計（11病院）		828	273	416	1,517

※北海道保健福祉部地域医療推進局医務薬務課「道内医療機関の名簿について」のデータを基に作成（平成31年4月1日現在）

※地域包括ケア病床及び介護療養病床の内数については、北海道厚生局「届出受理医療機関名簿」を基に作成

### 診療所

市町村名	有床箇所数	左の病床数			無床箇所数	合計箇所数
		一般病床	療養病床	合計		
江別市	5	66	14	80	68	73
当別町				0	13	13
新篠津村	1	4	15	19	2	3
南幌町	1	19		19	1	2
長沼町	2	38		38	4	6
由仁町	1	19		19	5	6
栗山町				0	9	9
合計	10	146	29	175	102	112

※北海道保健福祉部地域医療推進局医務薬務課「道内医療機関の名簿について」のデータを基に作成（平成31年4月1日現在）





# 江別市立病院

*Ebetsu City Hospital*

病院機能の総合力を活かして、院内各部門の連携を図り、患者さんにとって安心・安全で質の高い医療の提供に努めます。

地域の中核病院として、他の医療機関との連携のもと、救急・急性期医療はもとより、訪問・在宅医療などに積極的に取り組み、地域住民の健康維持に努めます。

## Philosophy 理 念

江別市立病院は、市民の健康の増進と福祉の向上のため、「いたわりの心」をもって患者さん本位の医療を提供し、地域の中核病院としての機能を果たし、市民が互いに温かく支え合うまちづくりに貢献します。

患者さんと職員とのパートナーシップを基本に、お互いの信頼に根差した対話のある医療をめざします。

患者さんにとっても職員にとっても明るく、さわやかな、働きがいのある病院をめざし、健全な経営の確保に努めます。

### 診療科

内科	整形外科
人工透析内科	皮膚科
消化器内科	泌尿器科
循環器内科	産婦人科
呼吸器内科	眼科
精神科	耳鼻いんこう科
小児科	麻酔科
小児循環器内科	ペインクリニック麻酔科
外科	リハビリテーション科
消化器外科	放射線科
内視鏡外科	
乳腺外科	(全22科)

### 病床数

一般病棟	234床
地域包括ケア病棟	44床
精神病棟	59床
(合計337床)	

### 構造・規模

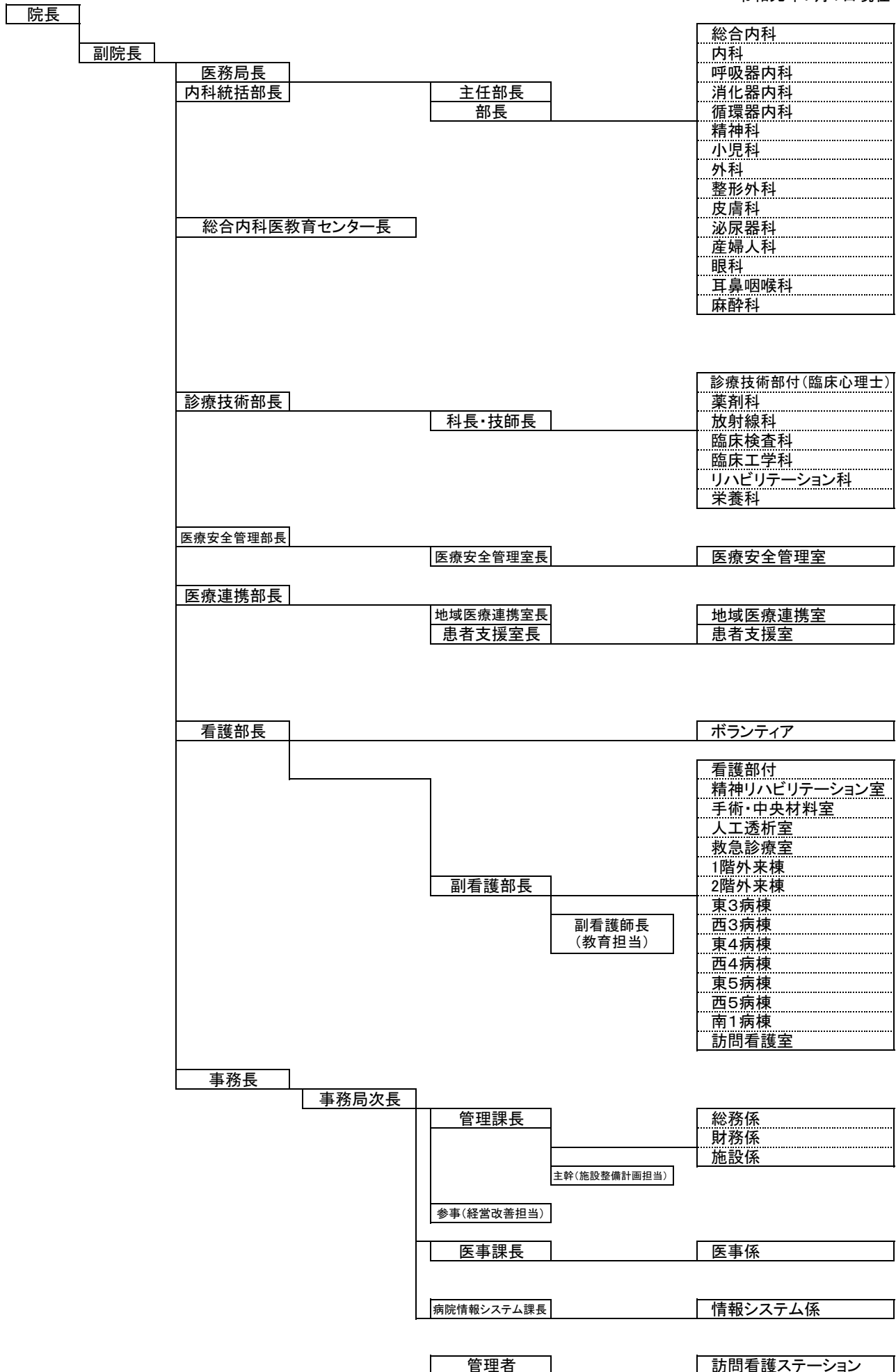
敷地面積：35,346.97㎡／構造：鉄骨鉄筋コンクリート造、一部鉄筋コンクリート造、地下1階、地上5階、一部2階建、塔屋1階／建築面積：8,872.184㎡（本館8,070.218㎡、エネルギー棟801.966㎡）／延床面積：25,989.389㎡（エネルギー棟含む）

## 江別市立病院の沿革（新病院新築以降）

時 期	内 容
平成 10 年	12 月 新病院新築・開院（一般病床 278 床 精神 130 床 計 408 床） 市立江別総合病院から「江別市立病院」に改称
平成 15 年	10 月 臨床研修指定病院となる
平成 18 年	2 月 経営健全化計画策定（平成 18 年度～平成 22 年度）
	8 月 内科病棟一部休止
	10 月 内科医不在となる 夜間急病診療所を院外に移転 精神科 1 病棟に縮小（130 床⇒59 床）し、作業療法室等に改修
	11 月 外部有識者による江別市立病院あり方検討委員会発足
	12 月 分娩受け入れ中止
平成 19 年	2 月 江別市立病院あり方検討委員会答申
	4 月 内科医 5 名体制
	5 月 産婦人科医不在となる
平成 20 年	4 月 総合内科新設、内科病棟再開（内科医 10 名体制） 給食業務、中央材料室業務を外部委託
	6 月 外部有識者による市立病院経営健全化評価委員会設置
	7 月 診療費等のクレジットカード払いを導入
	10 月 外部委託による 24 時間院内保育所の運営開始
平成 21 年	2 月 江別市立病院経営改革プラン策定 マルチスライス 64 列 CT 装置導入
	4 月 産婦人科病棟再開（産婦人科医 2 名体制に）
	11 月 分娩室を改修し LDR 室を 2 室設置
平成 22 年	4 月 循環器科再開、産婦人科診療体制拡大 訪問看護ステーションいたわり開設
	5 月 総合内科医教育センターを設置
	10 月 総合内科医養成研修センターの指定を受ける
平成 24 年	3 月 血管造影装置導入
	4 月 DPC 準備病院となる
平成 27 年	2 月 電子カルテシステム稼働
	7 月 敷地内全面禁煙を実施
平成 28 年	3 月 1.5 テスラ MRI 装置導入
	4 月 DPC 対象病院となる
	5 月 地域包括ケア病棟開設
平成 29 年	3 月 江別市立病院新公立病院改革プラン策定
	8 月 デジタルマンモグラフィ装置更新
	10 月 院内コンビニエンスストア開店
平成 30 年	5 月 患者支援センターを設置
	10 月 東 3 棟休止

## 江別市立病院組織機構図

令和元年7月1日現在

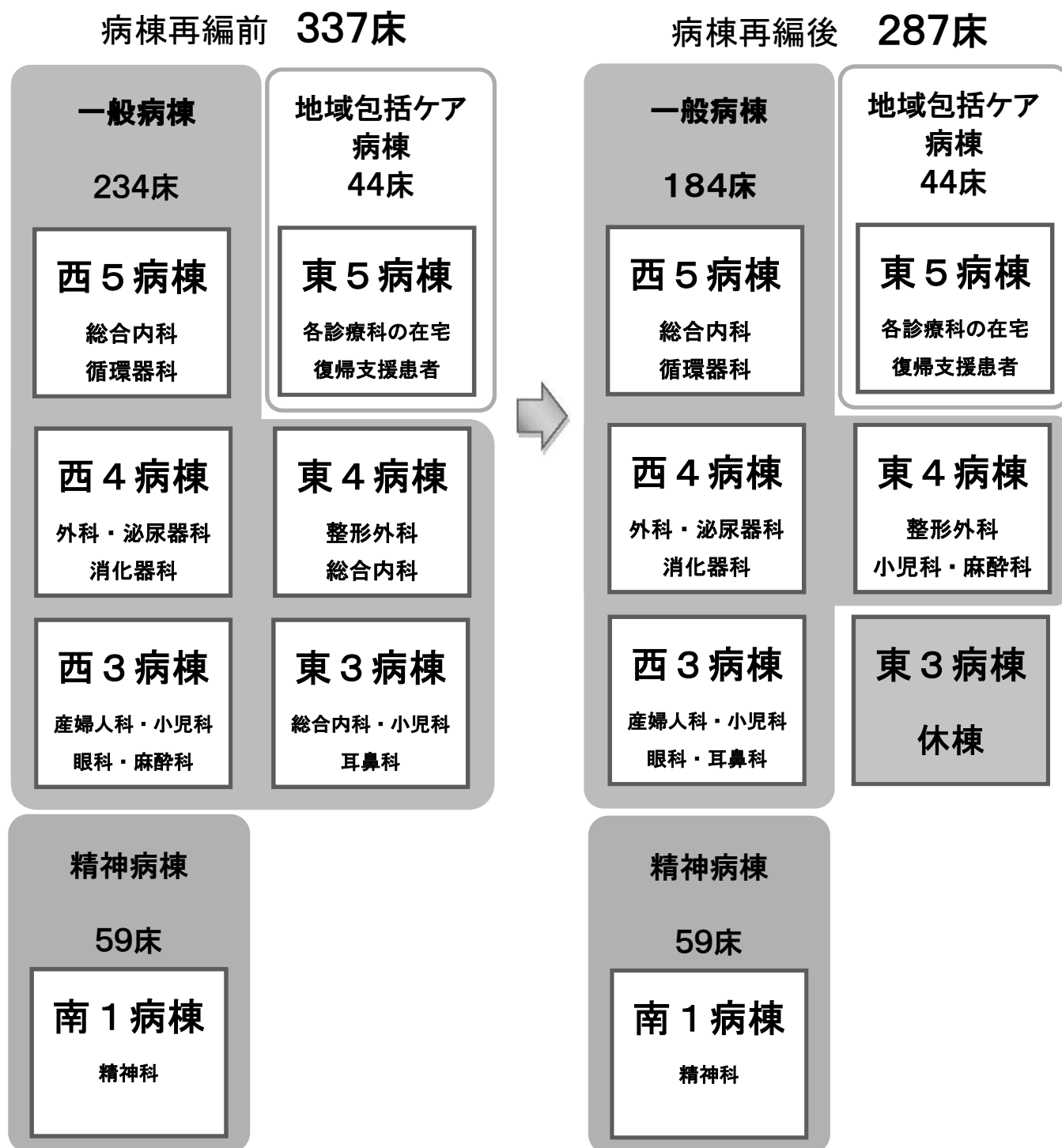


# 江別市立病院診療科別医師数の状況

区分	平成27年度(4/1)			平成28年度(4/1)			平成29年度(4/1)			平成30年度(4/1)			平成31年度(4/1)		
	正職	非常勤	計	正職	非常勤	計	正職	非常勤	計	正職	非常勤	計	正職	非常勤	計
総合内科	16	5	21	14	9	23	10	3	13	9		9	7		7
(うち、他病院派遣)	(1)			(2)			(2)		(2)	(2)		(2)	(1)		(1)
内科			0			0			0	1		1	1		1
呼吸器科			0			0			0			0			0
消化器科	1		1	2		2	1		1	1		1	1		1
循環器科	2		2	2		2	2		2	1		1	1		1
内科小計	19	5	24	18	9	27	13	3	16	12	0	12	10	0	10
小児科	5		5	5		5	5		5	5		5	4		4
外科	3		3	3		3	3		3	4		4	4		4
整形外科	2		2	2		2	2		2	3		3	2		2
産婦人科	2		2	2		2	2	1	3	2	1	3	2	1	3
皮膚科			0			0			0			0			0
耳鼻咽喉科	1		1	1		1	1		1	1		1	1		1
眼科	1		1	1		1	1		1	1		1	1		1
泌尿器科	1		1	1		1	2		2	2		2	2		2
麻酔科	3		3	3		3	4		4	4		4	4		4
精神科	4		4	4		4	3		3	3		3	3		3
臨床研修医		5	5		6	6		4	4		4	4		2	2
合計	41	10	51	40	15	55	36	8	44	37	5	42	33	3	36

## 病棟の状況

総合内科医師の減少等に伴い、入院患者数が減少している状況に対応し、効率的な病床運営を図るため、1病棟休止を含む、平成30年10月1日に病棟再編を実施



# 江別市病院事業

区 分	H17年度決算額	H18年度決算額	H19年度決算額	H20年度決算額	H21年度決算額	H22年度決算額	H23年度決算額
-----	----------	----------	----------	----------	----------	----------	----------

## 【収益的収入及び支出】

(単位:千円、税込)

I 病院事業収益	6,721,064	4,677,124	4,303,838	5,093,405	5,434,807	6,302,227	6,841,571
1 医業収益	6,360,502	4,237,530	3,754,301	4,607,542	4,636,740	5,516,143	6,106,819
(1)診療収益	5,923,395	3,879,996	3,518,356	4,219,379	4,191,472	5,041,237	5,694,857
入院収益	3,544,132	2,115,534	2,012,017	2,608,020	2,501,812	3,238,457	3,737,558
外来収益	2,379,263	1,764,462	1,506,339	1,611,359	1,689,660	1,802,780	1,957,299
(2)公衆衛生活動収益	96,239	83,515	77,182	92,148	127,585	142,415	38,155
(3)その他医業収益	340,868	274,019	158,763	296,015	317,683	332,491	373,807
2 医業外収益	360,562	439,571	549,537	485,863	548,067	568,135	666,049
3 特別利益	0	23	0	0	250,000	217,949	68,703
II 病院事業費用	6,934,426	5,931,884	5,321,245	5,583,876	5,834,225	6,439,256	6,813,713
1 医業費用	6,683,123	5,687,685	5,063,986	5,336,571	5,549,693	6,152,723	6,533,752
(1)給与費	3,662,545	3,336,609	2,977,554	2,977,410	3,209,199	3,450,536	3,661,900
(2)材料費	1,640,619	1,018,922	868,457	974,768	991,665	1,307,872	1,396,765
(3)経費	967,118	987,210	872,751	1,038,288	1,004,369	1,045,544	1,111,644
(4)その他	412,841	344,944	345,224	346,105	344,460	348,771	363,443
(うち減価償却費)	(388,032)	(297,515)	(328,331)	(322,979)	(318,387)	(321,419)	(330,585)
2 医業外費用	240,516	230,994	232,680	235,314	270,535	274,715	265,124
3 特別損失	10,787	13,205	24,579	11,991	13,997	11,818	14,837
4 予備費	0	0	0	0	0	0	0
収益的収支差し引き	△213,362	△1,254,760	△1,017,407	△490,471	△399,418	△137,029	27,858

## 【資本的収入及び支出】

(単位:千円、税込)

I 資本的収入	339,437	591,710	294,368	1,239,927	451,116	453,592	604,268
1 企業債	58,300	327,500	28,100	951,800	144,200	155,400	293,600
2 出資金	281,137	264,210	265,768	286,342	306,916	298,192	310,668
3 補助金	0	0	0	0	0	0	0
4 固定資産売却収入	0	0	0	1,785	0	0	0
5 寄附金ほか	0	0	500	0	0	0	0
II 資本的支出	480,180	734,820	425,323	551,816	599,960	748,872	908,293
1 建設改良費	70,509	350,874	34,720	123,769	182,930	169,325	294,764
2 投資	0	0	360	720	690	360	360
3 企業債償還金	409,671	383,946	390,243	427,327	416,340	579,187	613,169
4 長期借入償還金	0	0	0	0	0	0	0
資本的収支差し引き	△140,743	△143,110	△130,955	688,111	△148,844	△295,280	△304,025

## 【他会計借入金】

(単位:千円)

一般会計長期借入金							
-----------	--	--	--	--	--	--	--

## 【欠損金及び不良債務等】

(単位:千円、税抜)

純損益	△216,737	△1,271,485	△1,019,098	△498,167	△408,129	△145,092	13,822
その他未処分利益剰余金変動額(※1)							
累積欠損金	3,626,355	4,897,840	5,916,938	6,415,105	6,823,234	6,968,326	6,954,504
単年度資金収支額		1,045,709	791,775	△285,638	△195,882	△76,913	90,729
不良債務残高(猶予あり)(※2)	△999,245	46,464	838,239	285,677	481,559	558,472	467,743
不良債務残高(猶予なし)							

※1 制度改正に伴い、H26年度のみ

※2 不良債務残高(資金不足額)は地財法等の算入猶予規定を適用(平成26年度から平成28年度決算までの3年度分)

※3 令和元年度の累積欠損金及び不良債務残高は平成30年度決算に基づき算出

## 【患者数等の状況】

区 分	H17年度実績		H18年度実績		H19年度実績		H20年度実績		H21年度実績		H22年度実績		H23年度実績	
	年間	1日平均	年間	1日平均	年間	1日平均	年間	1日平均	年間	1日平均	年間	1日平均	年間	1日平均
患者数 (人)	入 院	一般	88,069	241.3	53,388	146.3	50,558	138.1	68,905	189	61,805	169	70,817	194
		精神	25,982	71.2	11,360	31.1	13,574	37.1	17,593	48	16,560	46	14,797	41
		計	114,051	312.5	64,748	177.4	64,132	175.2	86,498	237	78,365	215	85,614	235
	外 来		291,636	1,179.3	213,370	878.1	180,191	735.5	195,169	800	193,645	800	192,113	791
病床 利用率 (%)	一 般		86.8		52.6		49.7		67.9		60.9		69.8	
	精 神		54.8		52.8		62.9		81.7		76.9		68.7	
	計		76.6		52.6		52.0		70.3		63.7		69.6	

# 会 計 決 算 等 の 推 移

H24年度決算額	H25年度決算額	H26年度決算額	H27年度決算額	H28年度決算額	H29年度決算額	H30年度決算額	R元年度当初予定
----------	----------	----------	----------	----------	----------	----------	----------

(単位:千円、税込)							
6,860,421	7,161,228	7,011,224	6,942,411	6,927,840	6,519,662	5,807,518	6,847,691
6,089,928	6,435,145	6,167,364	6,208,260	6,273,166	5,899,703	5,182,804	6,225,583
5,680,405	5,933,502	5,696,146	5,766,154	5,801,916	5,440,079	4,742,978	5,792,900
3,696,934	3,833,696	3,504,359	3,677,609	3,729,679	3,441,752	2,923,782	3,806,663
1,983,471	2,099,806	2,191,787	2,088,545	2,072,237	1,998,327	1,819,196	1,986,237
30,754	30,600	28,035	21,836	24,440	24,570	26,552	29,872
378,769	471,043	443,183	420,270	446,810	435,054	413,274	402,811
701,037	655,861	772,863	662,371	654,674	619,959	624,714	622,008
69,456	70,222	70,997	71,780	0	0	0	100
6,934,359	7,072,507	7,392,585	7,420,485	7,387,961	7,212,727	6,946,639	6,879,107
6,656,979	6,783,291	6,870,665	7,112,603	7,111,643	6,965,265	6,723,353	6,676,249
3,765,583	3,719,452	3,818,520	3,933,590	3,986,642	3,963,590	3,877,627	3,722,151
1,350,422	1,449,920	1,405,274	1,419,224	1,266,317	1,146,973	1,013,639	1,085,775
1,150,495	1,231,188	1,217,894	1,229,576	1,308,396	1,294,373	1,275,754	1,313,484
390,479	382,731	428,977	530,213	550,288	560,329	556,333	554,839
(353,050)	(346,143)	(365,439)	(482,843)	(507,862)	(526,547)	(523,843)	(515,638)
262,473	275,470	305,143	282,352	258,144	231,605	215,514	189,635
14,907	13,746	216,777	25,530	18,174	15,857	7,772	8,223
0	0	0	0	0	0	0	5,000
△73,938	88,721	△381,361	△478,074	△460,121	△693,065	△1,139,121	△31,416

(単位:千円、税込)							
537,274	1,020,513	934,420	799,264	706,309	694,131	650,220	604,518
207,700	654,400	584,400	394,900	255,100	211,000	159,000	113,500
329,574	355,613	350,020	404,364	449,452	477,318	491,220	490,906
0	10,500	0	0	0	5,283	0	0
0	0	0	0	1,207	0	0	110
0	0	0	0	550	530	0	2
857,100	1,367,942	1,274,319	1,193,613	997,065	1,137,089	1,104,704	1,046,728
207,737	668,814	586,174	397,549	257,683	223,268	166,521	113,655
0	360	990	2,760	2,820	1,800	360	0
649,363	698,768	687,155	793,304	736,562	787,333	813,010	808,135
0	0	0	0	0	124,688	124,813	124,938
△319,826	△347,429	△339,899	△394,349	△290,756	△442,958	△454,484	△442,210

(単位:千円)							
			750,000	0	0	600,000	0

(単位:千円、税抜)							
△75,865	86,015	△385,720	△481,785	△462,811	△695,413	△1,141,339	△33,830
		1,181					
7,030,369	6,944,354	7,328,893	7,810,678	8,273,489	8,968,902	10,110,241	10,144,071
3,796	150,266	△76,869	455,594	△203,724	△560,123	△372,760	984
463,947	313,681	390,550	0	263,368			
		719,076	143,587	472,594	1,037,578	1,416,548	1,411,168

H24年度実績		H25年度実績		H26年度実績		H27年度実績		H28年度実績		H29年度実績		H30年度実績		R元年度当初予定	
年間	1日平均	年間	1日平均	年間	1日平均	年間	1日平均	年間	1日平均	年間	1日平均	年間	1日平均	年間	1日平均
77,554	213	81,297	223	76,784	211	78,948	216	77,964	214	71,139	195	58,066	159	70,638	193
13,882	38	16,275	45	13,606	37	12,880	35	12,405	34	9,074	25	8,518	23	11,346	31
91,436	251	97,572	267	90,390	248	91,828	251	90,369	248	80,213	220	66,584	182	81,984	224
188,347	769	188,030	771	181,161	743	175,216	721	170,725	703	164,483	674	149,033	611	160,560	669
76.4		80.1		75.7		77.6		76.8		70.1		63.1		84.6	
64.5		75.6		63.2		59.6		57.6		42.1		39.6		52.5	
74.3		79.3		73.5		74.4		73.5		65.2		58.5		78.0	

診療科別延べ

	診療科	H17年度	H18年度	H19年度	H20年度	H21年度	H22年度
入院	内科	2,974	1,629	12,445	28,471	20,897	26,146
	呼吸器科	10,304	2,618	0	0	0	0
	消化器科	9,089	1,005	0	0	0	0
	循環器科	8,268	2,706	0	0	0	0
	神経内科	1,274	233	0	0	0	0
	小児科	7,702	7,424	4,748	4,226	4,901	4,159
	外科	12,828	9,076	7,186	7,561	7,265	7,773
	整形外科	17,850	15,361	15,737	18,196	15,830	17,812
	産婦人科	6,269	3,954	20	0	2,404	4,331
	皮膚科	1,011	190	0	0	0	0
	耳鼻咽喉科	3,800	1,809	1,461	1,562	1,423	1,591
	眼科	955	2,033	2,690	2,041	1,989	1,743
	泌尿器科	3,388	3,532	3,889	3,964	3,966	3,310
	麻酔科	2,357	1,818	2,382	2,884	3,130	3,952
	精神科	25,982	11,360	13,574	17,593	16,560	14,797
	入院合計	114,051	64,748	64,132	86,498	78,365	85,614
外来	内科	15,661	10,139	14,880	29,623	31,008	32,324
	呼吸器科	14,223	3,964	759	670	779	708
	消化器科	19,136	2,645	6,260	3,650	3,051	2,583
	循環器科	29,630	14,283	3,373	3,207	3,326	5,586
	神経内科	5,413	2,170	0	0	0	0
	小児科	24,799	21,741	16,666	17,014	15,099	15,551
	外科	10,549	8,907	6,960	6,606	7,354	7,122
	整形外科	39,781	33,046	29,732	30,840	26,911	27,427
	産婦人科	14,913	9,864	2,685	3,996	7,135	11,027
	皮膚科	14,377	9,466	6,772	7,458	7,482	8,031
	耳鼻咽喉科	22,145	17,372	10,749	10,858	9,572	9,611
	眼科	21,266	20,775	22,178	23,993	22,756	17,214
	泌尿器科	17,912	15,668	14,459	15,266	17,107	17,839
	麻酔科	5,040	5,401	5,913	5,001	5,119	4,984
	精神科	36,791	37,929	38,805	36,987	36,946	32,106
	外来合計	291,636	213,370	180,191	195,169	193,645	192,113

病床利用率

	H17年度	H18年度	H19年度	H20年度	H21年度	H22年度
一般病棟	86.8	52.6	49.7	67.9	60.9	69.8
精神病棟	54.8	52.8	62.9	81.7	76.9	68.7
計	76.6	52.6	52.0	70.3	63.7	69.6



# 患者数の推移

(単位：人)

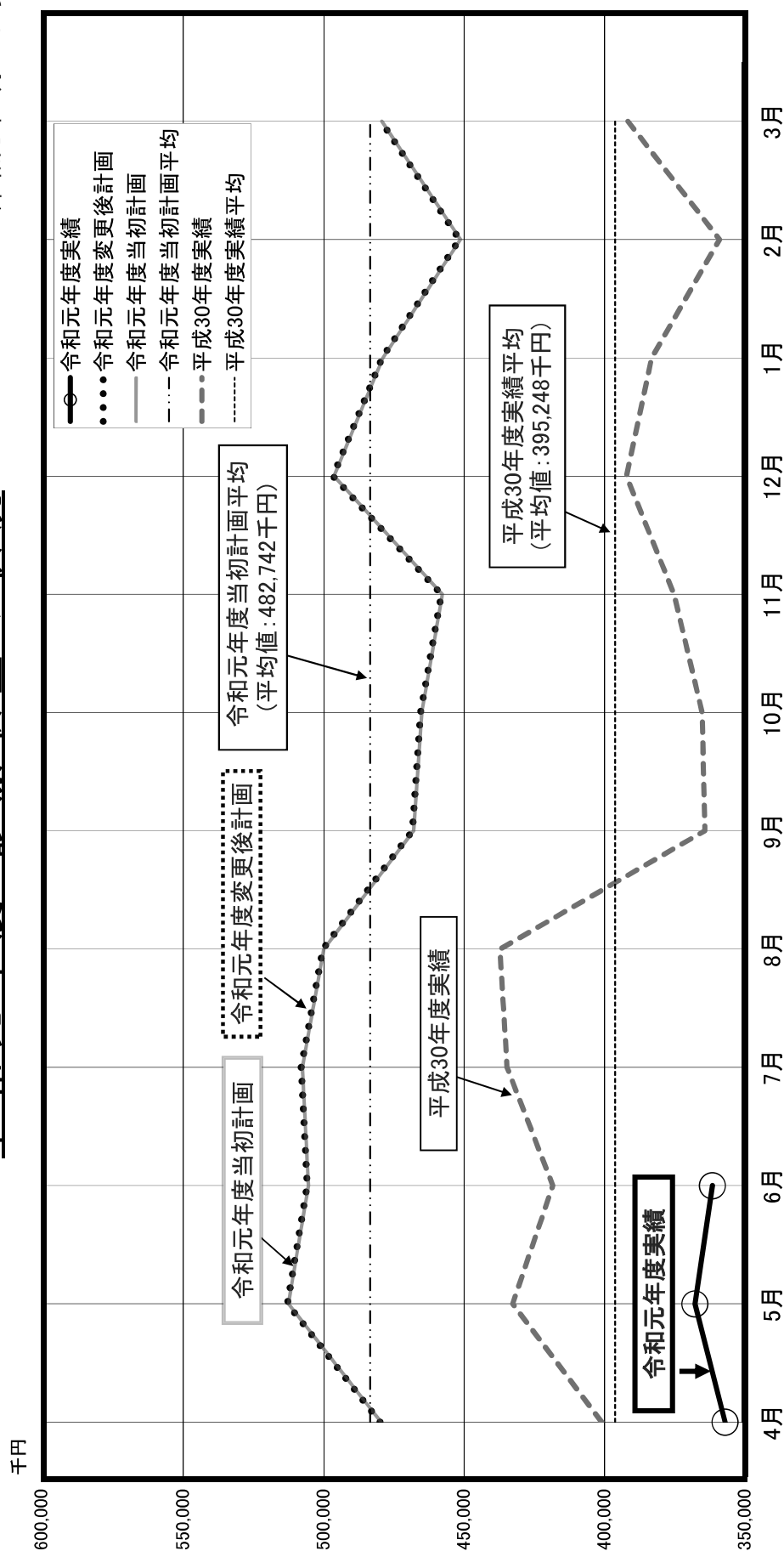
H23年度	H24年度	H25年度	H26年度	H27年度	H28年度	H29年度	H30年度
30,689	36,075	36,333	35,684	40,675	40,211	29,102	15,908
0	0	0	0	0	0	0	0
0	0	0	0	0	1,578	2,518	2,793
3,258	2,730	3,152	2,845	2,816	2,671	5,104	4,250
0	0	0	0	0	0	0	0
4,830	3,762	4,158	3,828	2,813	3,013	2,728	2,635
8,161	6,878	7,895	6,215	6,082	4,757	5,212	5,209
15,351	15,377	15,346	15,003	14,199	14,695	14,610	16,340
5,511	4,772	5,287	5,119	4,660	4,547	4,542	4,502
0	0	0	0	0	0	0	0
1,454	1,514	1,527	1,378	1,444	1,001	1,058	1,097
1,684	1,764	2,115	1,548	1,411	1,329	1,381	1,248
2,694	2,303	3,201	2,894	2,434	2,040	2,733	2,809
4,036	2,379	2,283	2,270	2,414	2,122	2,151	1,275
16,406	13,882	16,275	13,606	12,880	12,405	9,074	8,518
94,074	91,436	97,572	90,390	91,828	90,369	80,213	66,584
32,410	42,179	42,656	42,203	45,030	46,633	42,547	33,300
690	682	710	987	1,092	865	868	1,157
3,522	5,432	6,976	6,402	5,377	5,206	5,414	5,055
6,523	5,935	6,365	6,159	6,129	6,524	7,285	7,051
0	0	0	0	0	0	0	0
15,835	12,111	13,485	12,618	11,401	9,661	9,381	8,610
6,789	5,910	5,563	5,079	5,553	5,685	5,699	5,651
26,497	24,440	23,544	21,391	19,610	19,026	19,604	17,423
13,000	13,428	13,323	13,027	13,511	11,799	9,999	10,216
8,424	7,956	7,084	7,222	8,088	7,566	7,961	6,695
9,769	9,906	9,757	9,250	8,876	8,445	8,384	8,143
16,467	17,081	16,421	16,384	11,806	11,948	11,526	11,321
17,792	7,892	8,146	8,123	7,768	7,584	8,217	8,192
4,516	4,395	4,097	3,898	4,146	4,167	3,902	3,623
31,310	31,000	29,903	28,418	26,829	25,616	23,696	22,596
193,544	188,347	188,030	181,161	175,216	170,725	164,483	149,033

(単位：%)

H23年度	H24年度	H25年度	H26年度	H27年度	H28年度	H29年度	H30年度
76.3	76.4	80.1	75.7	77.6	76.8	70.1	63.1
76.0	64.5	75.6	63.2	59.6	57.6	42.1	39.6
76.3	74.3	79.3	73.5	74.4	73.5	65.2	58.5

令和元年度診療収益の状況

(令和元年6月30日現在)



令和元年度

[illegible]

平成30年度

実績額	400,010	431,790	417,461	433,802	436,376	363,159	364,169	374,204	391,216	382,200	357,935	390,656	4,742,978
-----	---------	---------	---------	---------	---------	---------	---------	---------	---------	---------	---------	---------	-----------

## 協議の進め方

8月16日  
(第1回)

- 概況説明、今後の進め方
  - ・委嘱状交付
  - ・委員長及び副委員長互選
  - ・諮問書交付

9月下旬  
(第2回)

- 地域医療の現状
  - ・地域医療構想の概要
  - ・札幌医療圏における目標と現状
  - ・江別市の医療提供の現状と見通し

10月  
(1～2回)

- 市立病院が担うべき医療に関する事項
  - ・市立病院が担うべき医療機能
  - ・市立病院が担うべき政策的医療分野 等

11月  
(1～2回)

- 市立病院の診療体制に関する事項
  - ・診療科の方向性
  - ・病床規模の方向性 等

12月  
(1～2回)

- 市立病院の経営改善に関する事項
  - ・経費削減策と収益増加策
  - ・診療体制の確立に向けた方策
  - ・経営形態の方向性 等

1月  
(1回)

答申書の検討・取りまとめ

2月  
(1回)

答 申